

LE PIÉGEAGE DES PAPILLONS (PROFESSIONNELS ET PARTICULIERS)



La pose de pièges à phéromone de synthèse vise à attirer les papillons mâles présents sur un secteur donné pendant la période de vol. Cette technique permet de limiter les accouplements et ainsi de réduire le nombre de pontes potentielles. Ce type de matériel est disponible en jardinerie ou sur internet.

LA LUTTE BIOLOGIQUE À L'AIDE DE NICHAIRES À MÉSANGES (PARTICULIERS)



La mésange, insensible aux poils urticants, est un prédateur naturel des chenilles processionnaires. En période de nidification, un couple de mésanges consomme jusqu'à 500 insectes par jour. L'implantation de nichoirs spécifiques près des arbres à risque permet de réguler naturellement le développement

de l'insecte. Les pièges sont disponibles en jardinerie. Il existe notamment des tutos sur internet afin de le fabriquer soi-même et d'en connaître les modalités d'installation.

COMBINAISON DES MÉTHODES

Chaque technique de lutte décrite vise des stades précis dans le cycle de vie de la processionnaire du pin. Aussi, en fonction du risque en présence, il est conseillé de combiner des méthodes pour parvenir à endiguer durablement la prolifération de l'insecte.

Les risques sanitaires induits par la chenille processionnaire

POUR LA SANTÉ HUMAINE ET LES ANIMAUX DE COMPAGNIE



La chenille processionnaire possède des milliers de poils urticants en forme de harpons qui seront libérés en cas de danger. Ils sont la cause de réactions allergiques plus ou moins graves qui vont de la simple urtication au choc anaphylactique.

En cas de contacts directs ou indirects, des réactions peuvent avoir lieu au niveau de la peau (irritation, démangeaisons...), du système respiratoire (éternuements, irritations), ou des yeux (contour des yeux et paupières rouges et enflées).

Les animaux de compagnie sont particulièrement exposés. Les jeunes chiots notamment, curieux de tout, ne manqueront pas de coller leur truffe ou leur langue sur les processions. Ils risquent alors la très redoutée nécrose de la langue.

Une consultation médicale ou vétérinaire s'impose en cas de réaction violente.

POUR LES ARBRES INFESTÉS (PINS, CÈDRES...)

En se nourrissant d'aiguilles, la chenille entraîne une défoliation de l'arbre sans pour autant avoir un réel impact sur sa santé. Néanmoins, cet affaiblissement conjugué avec d'autres contraintes (stress hydrique, parasites, répétition des attaques...) peut entraîner, à terme, un ralentissement de la croissance du sujet et son dépérissement.

ATTENTION

En cas de manipulation, il faut impérativement utiliser des équipements de protection (combinaison, lunettes, gants et masque) pour se protéger des poils urticants qui se retrouvent même dans les nids lorsqu'ils sont vides.

Un service à votre disposition

SUR LE DOMAINE PUBLIC

Si vous observez la présence de nids de chenilles processionnaires dans des arbres ou des chenilles en procession au niveau du sol, Estérel Côte d'Azur met un formulaire de signalement à votre disposition sur son site internet :



[Esterelecotedazur-agglo.fr](https://www.esterelcotedazur-agglo.fr) > rubrique environnement > Lutter contre les nuisibles > Eliminer les chenilles processionnaires du pin

SUR LE DOMAINE PRIVÉ

Même s'il appartient aux particuliers d'intervenir à l'échelle de leurs jardins, le service reste à votre disposition pour toute demande de renseignement et pour vous conseiller dans votre démarche.

- Courriel : service.lcn@esterelcotedazur-agglo.fr
- Numéro vert gratuit : **0800 10 40 11**



LIMITER LA PROLIFÉRATION DES CHENILLES PROCESSIONNAIRES DU PIN

ATTAQUONS-LES ENSEMBLE !



Remplissez le formulaire de signalement de nids de chenille processionnaires

+ [esterelcotedazur-agglo.fr](https://www.esterelcotedazur-agglo.fr)

Estérel
côte d'azur
AGGLOMÉRATION

CE QU'IL FAUT SAVOIR

LA PROCESSIONNAIRE DU PIN EST UN LÉPIDOPTÈRE DE 30 À 40 MM DE LONG DONT LA CHENILLE EST PROBLÉMATIQUE EN RAISON DE SON CARACTÈRE URTICANT.



Nom scientifique :

Thaumetopoea pityocampa

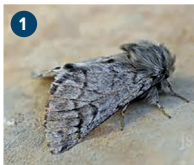
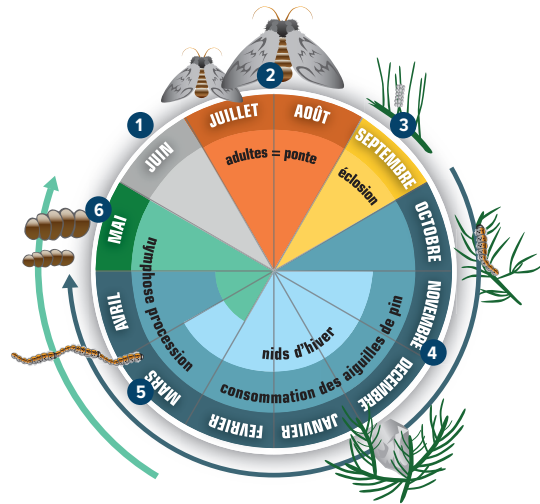
Habitats : Pins maritime, Pins d'Alep, Pins sylvestre, Pins noirs d'Autriche, Pins laricio, Pins parasol, Cèdres

Nourriture : Aiguilles de l'arbre dans lequel elle se trouve

Ponte : entre 70 et 300 œufs

Spécificité : dangerosité liée à ses poils urticants

CYCLE DE VIE



À partir de juin, les papillons sortent de terre, mâles et femelles se reproduisent.



La femelle dépose jusqu'à 300 œufs dans les pins autour des aiguilles, sous forme de manchons.



Les œufs éclosent 30 à 45 jours après la ponte. Les chenilles se nourrissent d'aiguilles et se développent en passant par 5 stades larvaires. Elles se couvrent progressivement de poils.



En automne, les chenilles construisent un nid en soie dans lequel elles passeront l'hiver. Elles en sortent la nuit pour l'entretenir et se nourrir.



Au printemps (de mi-février à mi-mars essentiellement sur notre territoire), la colonie conduite par une femelle quitte le nid et se dirige vers le sol pour s'enfouir à un endroit bien ensoleillé. C'est la procession de nymphose.



Sous terre, les processionnaires tissent des cocons individuels et se transforment en chrysalides.

Estérel Côte d'Azur Agglomération s'engage

DES MOYENS VARIÉS ET ADAPTÉS SONT MIS EN ŒUVRE PAR LE SERVICE DE LUTTE CONTRE LES NUISIBLES POUR CONTRER LA PROLIFÉRATION DES CHENILLES PROCESSIONNAIRES DU PIN, SUR LE DOMAINE PUBLIC, TOUT AU LONG DU CYCLE DE VIE DE L'INSECTE.

Les campagnes de lutte contre la chenille processionnaire du pin ont lieu en priorité sur certains sites urbains sensibles en raison de la présence de personnes à risque : établissements scolaires, crèches, parcs, jardins d'enfants ou zones de loisirs.

Les abords des routes, des parkings ou de tout autre espace public, sont également contrôlés afin de repérer la présence de l'insecte et traités en vue de son élimination. L'objectif est d'éviter que ces chenilles, urticantes et dangereuses pour la santé, entrent en contact avec la population ou les animaux de compagnie.

Une combinaison de méthodes de lutte pour une plus grande efficacité :

En hiver (janvier/février), le contrôle visuel des arbres permet une détection des nids de chenilles localisés au niveau de leurs houpiers (cocons blancs). En présence de nids, les agents procèdent soit à leur retrait par échenillage à l'aide d'une nacelle élévatrice, soit à la pose d'éco piège sur le tronc des sujets inaccessibles.

À la fin du printemps (juin), les agents mènent une lutte préventive par phéromone, au stade adulte de l'insecte (papillon), qui permet sa disparition naturelle par confusion sexuelle. Il s'agit d'une méthode de lutte par projection de billes biodégradables contenant un principe actif phéromonal sur les arbres à l'aide d'un lanceur de paintball.

À l'automne (novembre), des traitements préventifs sont réalisés de nuit et par voie terrestre, à l'aide de canons nébulisateurs. Il s'agit d'une lutte microbiologique très efficace consistant à pulvériser sur les aiguilles des arbres, une substance contenant une bactérie létale par ingestion (*Bacillus thuringiensis*) pour les chenilles en développement. Le produit est biologique, respectueux de l'environnement et sans danger pour l'homme et les animaux domestiques.

Principales méthodes de lutte existantes

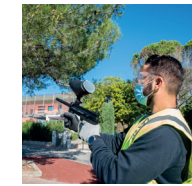
Il existe différentes méthodes pour lutter contre les chenilles processionnaires tout au long du cycle de vie annuel de l'insecte. Certaines ne peuvent être appliquées que par des professionnels agréés car elles nécessitent de recourir à des produits phytosanitaires à usage réglementé : d'autres peuvent en revanche être mises en œuvre par les particuliers à l'échelle de leurs jardins.

LA LUTTE MICROBIOLOGIQUE (PROFESSIONNELS)



Il s'agit d'une lutte à caractère préventif consistant à pulvériser sur les aiguilles des résineux, une substance contenant des bactéries létales pour les chenilles. Les interventions se font à l'automne sous le climat méditerranéen.

LA LUTTE PAR CONFUSION SEXUELLE (PROFESSIONNELS)



Il s'agit d'une lutte à caractère préventif consistant à saturer les récepteurs des papillons mâles en phéromones afin que ces derniers soient dans l'incapacité de localiser les femelles et donc de s'accoupler, réduisant ainsi drastiquement la population de chenilles. Sous forme de billes, le produit encapsulé est projeté sur les arbres avec un lanceur de paintball.

LA LUTTE MÉCANIQUE (PROFESSIONNELS ET PARTICULIERS)



Elle consiste à prélever les nids de chenilles à l'aide d'un échenilloir par exemple, avant la période de procession (décembre à mi-février) et de les détruire par incinération ou trempage dans un bac contenant de l'eau et un mouillant.

LE PIÉGEAGE DES CHENILLES (PROFESSIONNELS ET PARTICULIERS)



Cette méthode consiste à installer une gouttière reliée à un sac de capture autour du tronc de l'arbre infesté pour intercepter les chenilles en cours de procession. Les éco pièges sont disponibles en jardinerie ou vendus sur internet.